



BETRIEBSANLEITUNG

SCHEINWERFER
SW 200/ SW200A

Inhalt

1. ZU DIESER ANLEITUNG	3
1.1 Symbole und Leitzichen in dieser Anleitung	3
1.2 An wen wendet sich diese Anleitung?.....	3
2. SICHERHEIT	4
2.1 Allgemeines.....	4
2.2 Über den Umgang mit Halogenlampen.....	4
2.3 Schutzeinrichtungen.....	5
2.4 Bedingungen für den Betrieb	5
2.5 Wartung / Reinigung.....	5
3. DAS GERÄT IM ÜBERBLICK	6
3.1 Übersichtszeichnung.....	6
3.2 Technische Daten	6
3.3 Abmessungen	7
3.4 Schaltplan.....	8
4. INSTALLATION	9
4.1 Auspacken.....	9
4.2 Montage.....	9
4.3 Elektrische Anschlüsse	9
5. BEDIENUNG	10
5.1 Fernsteuerungseinheit RCU.....	10
5.2 Einschalten.....	10
5.3 Ausschalten.....	11
6. WARTUNG	11
6.1 Reinigen	11
7. AUSWECHSELN DEFEKTER TEILE.....	11
7.1 Vor Beginn der Arbeiten	11
7.2 Aufbauübersicht	11
7.3 Wechseln der Lampe	12
8. ENTSORGUNG	12
9. ERSATZTEILE	13
9.1 Scheinwerferkopf.....	13
9.2 Befestigungs- und Bedienelemente	14

1. Zu dieser Anleitung

1.1 Symbole und Leitzeichen in dieser Anleitung



Gefahr! Bei Nichtbeachtung der Warnung besteht Gefahr für Leib und Leben.



Stromschlaggefahr! Bei Nichtbeachtung der Warnung besteht Gefahr für Leib und Leben durch Elektrizität!



Einmalhandschuhe verwenden! Benutzen Sie bei den folgenden Arbeiten Einmalhandschuhe um das Material und Ihre Gesundheit zu schützen.



Achtung! Bei Nichtbeachtung der Warnung besteht Gefahr für die Umwelt und das Gerät.

1, 2, 3, ... **Handlungsanweisungen**, die Sie in einer bestimmten Reihenfolge befolgen sollen, sind durchnummeriert.

- **Handlungsanweisungen**, die nur aus einem Schritt bestehen oder in keiner bestimmten Reihenfolge befolgt werden sollen, sind mit einem Punkt gekennzeichnet.

➔ **Rückmeldungen** auf ausgeführte Handlungen beginnen mit einem Pfeil.

— **Aufzählungen** beginnen mit einem Aufzählungsstrich.

1.2 An wen wendet sich diese Anleitung?

Diese Bedienungsanleitung wendet sich an das Personal, das mit der Montage bzw. der Bedienung und Wartung des Scheinwerfers betraut ist.



Stromschlag- und Kurzschlussgefahr! Alle mit der Installation und Reparatur verbundenen Elektroarbeiten dürfen nur von einer elektrotechnisch ausgebildeten Fachkraft durchgeführt werden!

2. Sicherheit

Beachten Sie unbedingt die folgenden Sicherheitshinweise! Sie gefährden sonst sich selbst und andere.

2.1 Allgemeines

Bestimmungsgemäße Verwendung

Der Scheinwerfer SW 200/ SW200A ist dazu vorgesehen, große und/oder weit entfernte Gegenstände zu beleuchten. Die Reichweite des Scheinwerfers beträgt bis zu 848 m. Wegen seiner starken Leuchtkraft darf der Scheinwerfer nicht verwendet werden, um Personen in der näheren Umgebung anzuleuchten. Er ist nicht geeignet, Räume auf dem Schiff oder in Gebäuden zu beleuchten.



Gefahr! Eigenmächtige Umbauten und Veränderungen am Scheinwerfer sind nicht gestattet, da sie Menschen gefährden und zu Schäden an dem Gerät führen können. Bei Nichtbeachtung erlischt die Betriebserlaubnis und Gewährleistung des Gerätes. Es dürfen nur Original-Ersatzteile verwendet werden.



Verbrennungsgefahr! Berühren Sie den Scheinwerfer niemals während des Betriebs ungeschützt. Das Gehäuse kann bis zu 140 °C heiß werden. Vor Wartungs- und Reparaturarbeiten den Scheinwerfer immer abkühlen lassen. Bei Verbrennungen sofort die verletzte Stelle kühlen und ärztliche Hilfe holen.



Blendungsgefahr! Sehen Sie niemals während des Betriebs in die Lichtquelle. Sie gefährden Ihre Augen. Richten Sie auch niemals den Scheinwerfer direkt auf Personen.



Quetschgefahr! Gefahr des Scherens! Bevor Sie den Scheinwerfer über die optionale Fernsteuerung drehen oder neigen: Stellen Sie sicher, dass sich keine Personen in unmittelbarer Nähe des Scheinwerfers aufhalten. Diese könnten mit ihren Gliedmaßen zwischen Scheinwerfer und Bewegungsmechanik geraten und sich erheblich verletzen.

2.2 Über den Umgang mit Halogenlampen

Beachten Sie im Umgang mit Halogenlampen unbedingt die folgenden Sicherheitsmaßnahmen:

Transport



- Lagern und transportieren Sie Halogenlampen immer so, dass ein Bruch des Glaskolbens ausgeschlossen ist.
- Lassen Sie die Lampe bis zu ihrer Benutzung in ihrer Verpackung.
- Benutzen Sie die Verpackung, wenn sie die Lampe transportieren.
- Berühren Sie die Lampe niemals mit den Fingern.

Betrieb



- Prüfen Sie die Lampe vor dem Einbau auf Fingerabdrücke und Verschmutzung. Fingerabdrücke auf der Lampe vor dem Einbau mit einer Alkohollösung und einem weichen, fusselfreien Tuch entfernen.
- Benutzen Sie Einmal-Handschuhe wenn Sie mit der Lampe hantieren. Jeder Fingerabdruck oder sonstige Verunreinigung des Glaskolbens der Lampe verkürzt die Lebensdauer drastisch.
- Prüfen Sie die Lampe auf Kratzer, Risse oder sonstige Beschädigungen. Beschädigte Lampen nicht mehr verwenden.

Lebensdauer

- Die mittlere Lebensdauer der Halogenlampe beträgt zwischen 300 und 3000 Stunden, abhängig vom Lampenhersteller und von Einschalthäufigkeit und Einschaltdauer der Lampe.
Mittlere Lebensdauer der Halogenlampe: Zeitintervall, nachdem der Ausfall einer einzelnen brennenden Lampe erwartet werden kann.

Entsorgung

- Entsorgen Sie die defekten Halogenlampen in geordneter Weise. Spezielle Anforderungen zur Entsorgung sind nicht vorgeschrieben.
- Beachten Sie ggf. existierende nationale Entsorgungsvorschriften.

2.3 Schutzeinrichtungen

Strahlung/Austreten gefährlicher Partikel

- Halogenlampen strahlen ein für die Augen schädliches UV-Licht aus.
- Bei einer Explosion der Halogenlampe während des Betriebs bleibt das Gehäuse intakt und verhindert ein Austreten erhitzter Glassplitter.

Überlastungsschutz

- Elektrische Maßnahmen zum Überlastungsschutz, wie Sicherungen müssen bauseits vorgesehen werden. Beachten Sie Kapitel 3.2 *Technische Spezifikationen* bezüglich der Leistung des Gerätes.

Temperatur

- Um die optionale elektrische Schwenk- Neigeeinheit des Scheinwerfers bei kalten Umgebungstemperaturen vor dem Einfrieren zu schützen, kann diese mit einer thermostatgesteuerten Heizung ausgerüstet werden.

2.4 Bedingungen für den Betrieb

Der Einbauort des Scheinwerfers

Bei bestimmungsgemäßem Betrieb steigen die Oberflächentemperaturen des Gehäuses auf bis zu 140 °C. Montieren Sie den Scheinwerfer nur in der Nähe hitzebeständiger Materialien. Um jegliche Gefährdung auszuschließen: Lagern Sie keine explosiven oder leicht entzündlichen Materialien in unmittelbarer Nähe des Scheinwerfers. Hierzu gehören z.B. Benzin, Papier und Farben.

2.5 Wartung / Reinigung

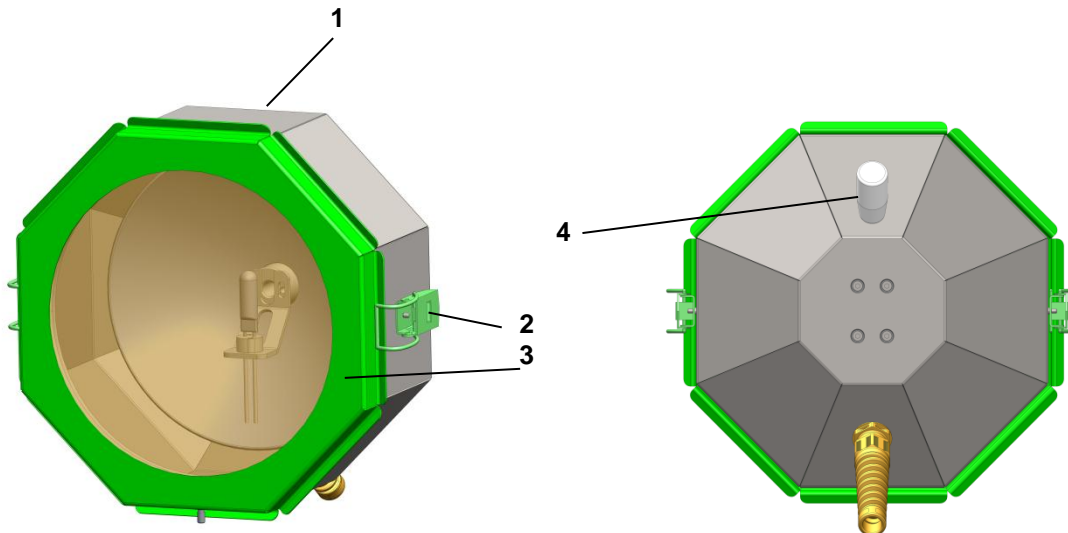
Bevor Sie Wartungs- oder Reinigungsarbeiten durchführen:

1. Schalten Sie den Hauptschalter auf AUS.
2. Stellen Sie sicher, dass das gesamte elektrische System spannungslos ist.
3. Warten Sie, bis der Scheinwerfer sich abgekühlt hat.

3. Das Gerät im Überblick

3.1 Übersichtszeichnung

Grundkonfiguration Scheinwerferkopf



- 1 Scheinwerferkopf SW 200
- 2 Spannverschluss
- 3 Frontrahmen und Frontglas
- 4 Handgriff

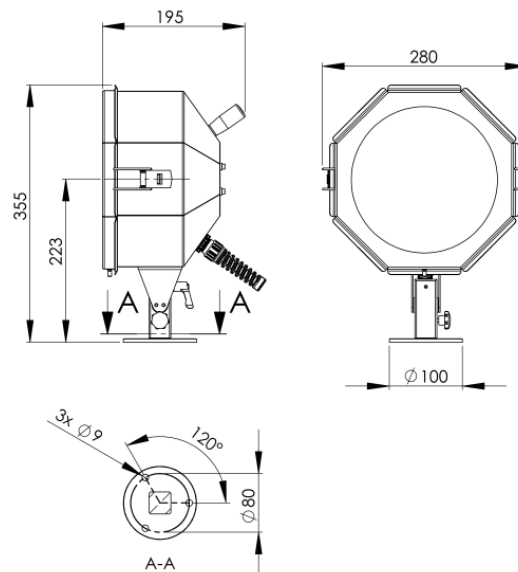
3.2 Technische Daten

Type: SW 200/ SW 200A 24V ac/dc
 Hersteller: WISKA Hoppmann & Mulsow GmbH

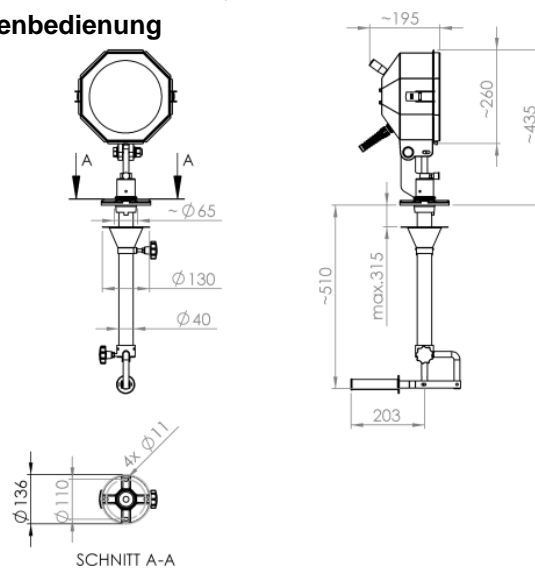
	SW 200A			SW 200		
Lampe:	Halogenlampe					
Betriebsspannung [V]	24 ac / dc					
Streuwinkel	4,0°	6,0°	7,0°	3,5°	5,5°	6,5°
Lichtstärke [cd]	0,35 x 10 ⁶	0,4 x 10 ⁶	0,6 x 10 ⁶	0,42 x 10 ⁶	0,48 x 10 ⁶	0,72 x 10 ⁶
Reichweite [m]	590	630	775	648	692	848
Lampenleistung [W]	100	150	250	100	150	250
Mittlere Lebensdauer der Lampe [h]	3000	300	300	3000	300	300
Reflektor	Aluminium Reflektor 200 mm			Glasspiegel Reflektor 200 mm		
Gehäuse:						
Material	Edelstahl 1.4301					
Farbe	RAL 9016					
Durchmesser	280 mm					
Tiefe	195 mm					
Gewicht	3 kg					
Schutzart	IP 56					

3.3 Abmessungen

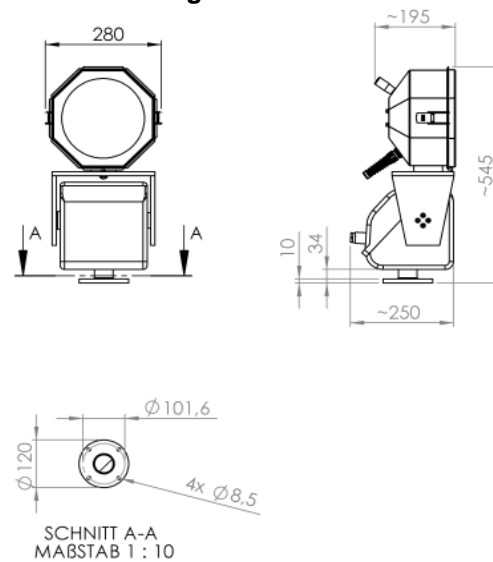
a) Scheinwerferkopf auf Befestigungselement Fuß



b) Scheinwerferkopf mit Innenbedienung

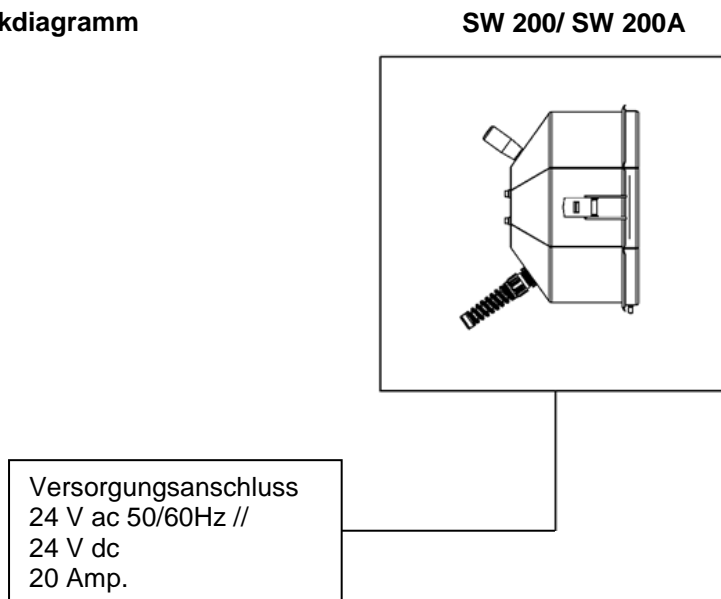


c) Scheinwerferkopf mit Schwenk- und Neigeeinheit



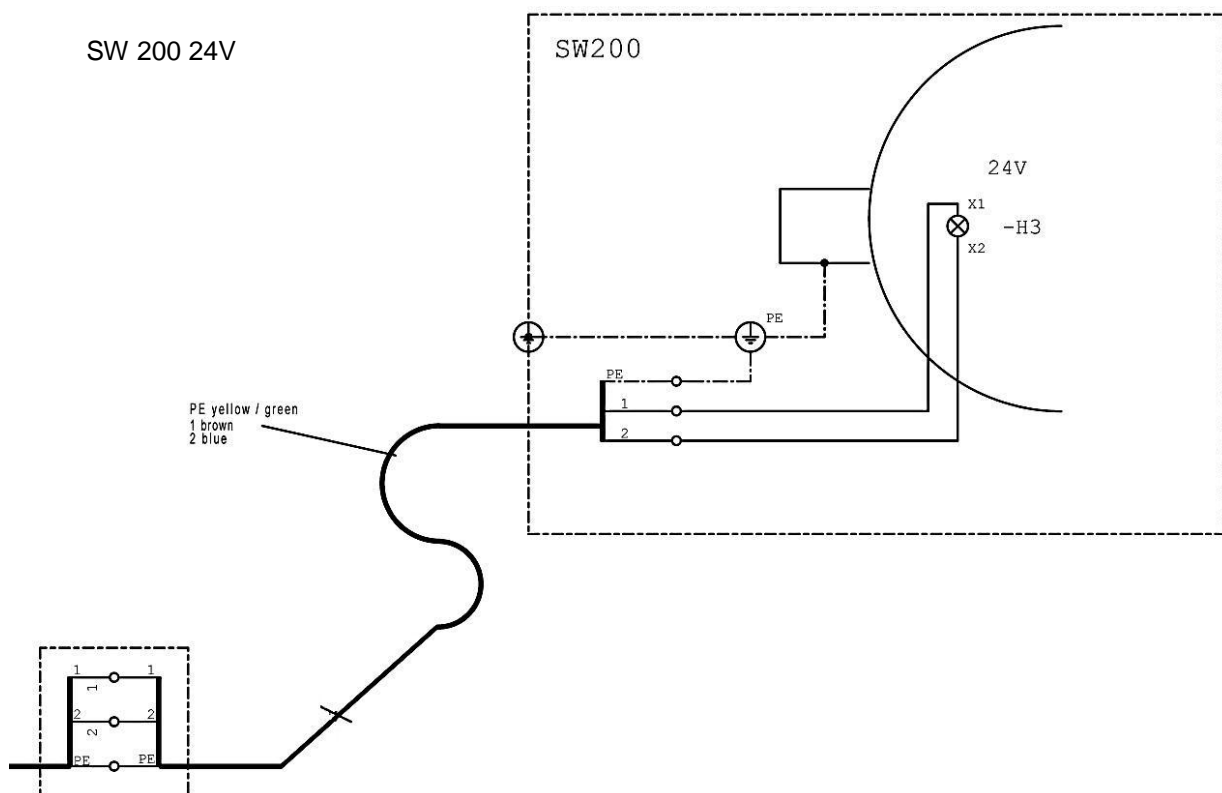
3.4 Schaltplan

Blockdiagramm



Schaltplan

SW 200 24V



1. Ein Hauptschalter und Maßnahmen gegen Überlastung sind bauseitig vorzusehen.
Main switch and protective measure against overload have to be provided
2. Flexible Kabel sind am SW 200 und FL 20 (optional) fest angeschlossen.
Flexible Cables are connected at SW 200 and FL 20 (optional).

4. Installation

4.1 Auspacken

Kontrollieren Sie die Lieferung. Nehmen Sie bei Transportschäden oder fehlenden Teilen das Gerät nicht in Betrieb! Wenden Sie sich an WISKA oder unseren Vertriebspartner in Ihrem Land. Die Adresse finden Sie auf der Rückseite dieser Anleitung bzw. im Internet unter www.wiska.de.

Denken Sie an die Umwelt und führen Sie die Verpackung dem Recycling zu!

4.2 Montage

a) Montieren des Scheinwerfers mit Befestigungselement Fuß

Alternativ kann der Scheinwerfer auf einem zugehörigen Fuß montiert werden.

1. Zur Befestigung sind hier in einem Kreis drei Löcher zu bohren:
siehe Kapitel 3.3 *Abmessungen a*.
2. Bewegungseinheit aufsetzen und verschrauben.
3. Erdungskabel anschließen.

b) Montieren des Scheinwerfers mit einer Innenbedienung

Bei der Ausrüstung mit einer manuellen Innenbedienung muss das Gestänge nach unten geführt werden dazu ist eine Zentrale Bohrung notwendig, die zu den Befestigungen hinzukommt. Siehe Kapitel 3.3 *Abmessungen b*.

c) Montieren des Scheinwerfers mit einer Schwenk- und Neigeeinheit FL20

1. Zur Befestigung sind in einem Kreis vier Löcher zu bohren:
siehe Kapitel 3.3 *Abmessungen c*.
2. Bewegungseinheit aufsetzen und verschrauben.
3. Erdungskabel anschließen.

4.3 Elektrische Anschlüsse



Stromschlag- und Kurzschlussgefahr! Elektrische Anschlüsse dürfen nur von einer elektrotechnisch ausgebildeten Fachkraft durchgeführt werden. Stellen Sie sicher, dass der Netzanschluss spannungsfrei geschaltet ist und niemand während der Installation versehentlich Spannung auf den Anschluss schalten kann! Der Schaltplan liegt gesondert bei bzw. ist im Kapitel 3.5 *Schaltplan* zu finden.

Elektrische Anschlusswerte für den Scheinwerferkopf

Netzspannung: 24 Vac, 50/60Hz // 24Vdc (min. 250VA / Watt).

Gerätesicherung: 1 x 20 A (nicht im Lieferumfang)

Netzanschluss

- Beachten Sie die geltenden nationalen und internationalen Bestimmungen!

Vor Inbetriebnahme

- Kontrollieren Sie die ordnungsgemäße Installation. Falsche Anschlussbelegung führt zur Zerstörung der Halogenlampe oder des Scheinwerfers.
- Kontrollieren Sie die ordnungsgemäße Ausführung der Masse/ Erdung!
- Setzen Sie das Leuchtmittel ein.
- Setzen Sie die Sicherung ein.

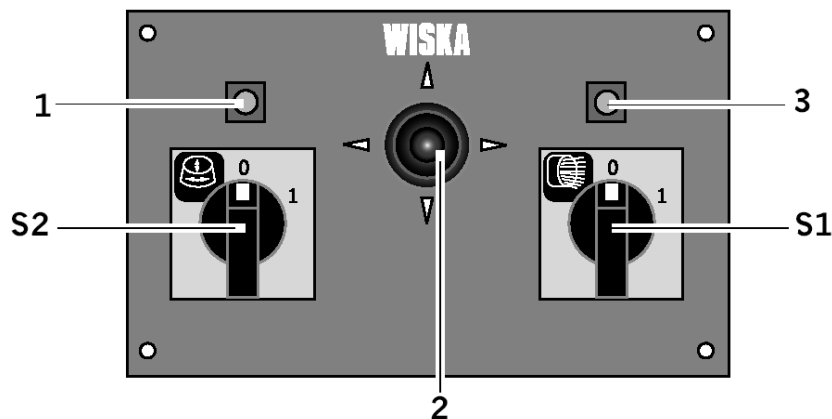
5. Bedienung



- Zur Ausrichtung des Scheinwerfers nur den dafür vorgesehenen Bediengriff benutzen. Berühren Sie nicht das Scheinwerfergehäuse während des Betriebs, - **Verbrennungsgefahr!**
- Stellen Sie sicher, dass sich beim Einschalten und während des Betriebs niemand vor dem Scheinwerfer aufhält, - **Blendungsgefahr!**
- Der Scheinwerfer wird über einen separat installierten Schalter eingeschaltet. Der unter 5.2 beschriebene Schalter S1 zum Einschalten des Scheinwerfers befindet sich nur in der RCU, wenn eine Schwenk- und Neigeeinheit mit Steuereinheit vorhanden ist. Wenn keine elektromechanische Bewegungseinheit vorhanden ist entfällt ebenfalls der Schalter S2 und der Steuerhebel.
- Lesen Sie nun weiter beim Punkt 5.2 *Einschalten*.

5.1 Bedienung mit Schwenk- Neigeeinheit über RCU (Optional)

Im Weiteren wird die Bedienung des Scheinwerfers mit der Schwenk- Neigeeinheit und dem zugehörigen Steuergerät RCU dargestellt.



- 1 Kontrollleuchte Antrieb
- S2 Ein/Aus-Schalter für Antrieb
- 2 Steuerhebel Antrieb
- S1 Ein/Aus-Schalter Scheinwerfer
- 3 Kontrollleuchte Scheinwerfer

5.2 Einschalten



Verbrennungsgefahr! Berühren Sie den Scheinwerfer niemals während des Betriebs ungeschützt. Das Gehäuse kann bis zu 140 °C heiß werden. Bei Verbrennungen sofort die verletzte Stelle kühlen und ärztliche Hilfe holen.



Blendungsgefahr! Sehen Sie niemals während des Betriebs in die Lichtquelle. Dies gefährdet Ihre Augen. Richten Sie auch niemals den Scheinwerfer direkt auf Personen. Stellen Sie vor dem Einschalten sicher, dass sich niemand im Nahbereich vor dem Scheinwerfer befindet.

1. Schalten Sie den Schalter S1 ein. Die Lampe sollte sofort aufleuchten.
2. Wenn die Lampe nicht leuchtet, sehen Sie bitte unter Kapitel 7.3 *Wechseln der Lampe* nach und tauschen Sie die Lampe.
3. Wenn eine Schwenk- Neigeeinheit vorhanden ist, schalten Sie jetzt auch diese mit dem Schalter S2 am Steuerungsgerät RCU ein. Die Bewegungseinheit ist nun ebenfalls betriebsbereit und kann mit dem Steuerhebel bewegt werden.

5.3 Ausschalten

1. Schalten Sie den Scheinwerfer mit dem Lampenschalter aus. Wenn sie mit einer Fernsteuerungseinheit RCU arbeiten, ist dies der Schalter S1 an der RCU.
2. Wenn Sie mit einer Schwenk- Neigeeinheit arbeiten, so können Sie diese mit dem Schalter S2 an der RCU nun ebenfalls ausschalten. Damit wird die Steuerungsmöglichkeit mit dem Joystick unterbunden.

6. Wartung

6.1 Reinigen

Reinigen Sie bei Bedarf das Frontglas von außen. Prüfen Sie dabei die Funktion der Befestigungsklammern und kontrollieren Sie auf Rost. Eine Reinigung des Scheinwerfer-Inneren ist nicht notwendig. Im Lauf der Zeit schlägt sich ein dünner, farbiger Film auf der Spiegelfläche nieder. Dieser ist unschädlich und reduziert nicht die Lichtleistung.



Blendungsgefahr! Stellen Sie sicher, dass während der Reinigungsarbeiten der Scheinwerfer nicht eingeschaltet werden kann.

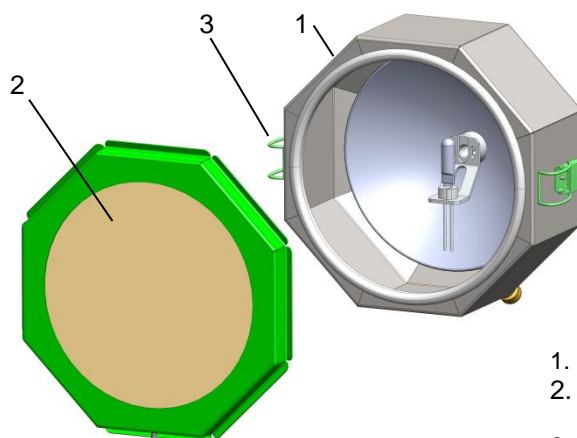
7. Auswechseln defekter Teile

7.1 Vor Beginn der Arbeiten

1. Stellen Sie sicher, dass das gesamte elektrische System spannungslos ist und nicht versehentlich wieder eingeschaltet wird.
2. Warten Sie bis sich der Scheinwerfer abgekühlt hat.
3. Lesen Sie Kapitel 2.2 *Über den Umgang mit Halogenlampen*
4. Achten Sie beim Hantieren der Halogenlampe darauf, dass die Lampe nicht beschädigt wird.

7.2 Aufbauübersicht

Die nachfolgenden Darstellungen sollen Ihnen helfen den Aufbau des Scheinwerfers besser zu verstehen, bevor Sie mit den Austauscharbeiten beginnen. Folgen Sie bei den Austauscharbeiten den Anweisungen auf den folgenden Seiten!



1. Gehäuse
2. Frontrahmen und Frontscheibe
3. Spannverschluss

7.3 Wechseln der Lampe

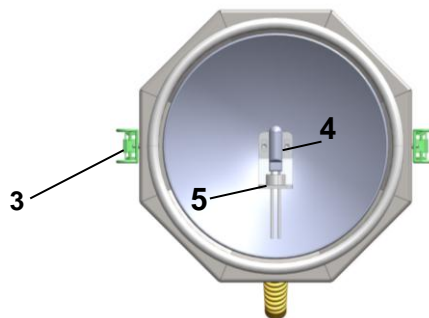
Die Lampe ist defekt, wenn

- Sie beim Einschalten nicht aufleuchtet;
- die Lampenwendel beschädigt sind;
- der Glaskörper schwarz ist.

Wechseln Sie die Lampe auch, wenn sie ihre vom Leuchtmittel Hersteller angegebene mittlere Lebensdauer erreicht hat.



Gefahr! Personen, die diese Reparaturarbeiten ausführen, müssen von einer Fachkraft eingewiesen sowie auf Gefahren und nötige Schutzmaßnahmen hingewiesen werden! Lesen Sie unbedingt zuerst Kapitel 7.1 *Vor Beginn der Arbeiten!*



Ausbau

1. Spannverschlüsse 3 an der Frontseite lösen und Frontrahmen und Frontglas vorsichtig beiseitelegen.
Hinweis: Das Leuchtmittel 4 ist vertikal im Lampensockel 5 befestigt. Die Handhabung des Leuchtmittels beim Aus- und Einbau nach Absatz 2.2 beachten.
2. Lösen Sie die defekte Lampe bis sie diese ohne Kraft nach oben aus der Halterung 5 nehmen können.
3. Die defekte Lampe vorsichtig ablegen, so dass der Glaskolben nicht beschädigt wird.

Einbau



Achtung! Kontrollieren Sie die neue Lampe vor dem Einbau auf Fingerabdrücke oder Beschädigungen wie Kratzer oder Risse. Bei sichtbaren Beschädigungen nehmen Sie die Lampe nicht in Betrieb. Fingerabdrücke entfernen Sie mit einem weichen, fusselfreien Tuch und einer Alkohollösung.

1. Öffnen Sie die Schutzverpackung des neuen Leuchtmittels. Achten Sie darauf, dass Sie beim Einbau den Glaskolben nicht mit den Fingern anfassen. Benutzen Sie zum Hantieren des Leuchtmittels Einmalhandschuhe um Fingerabdrücke zu vermeiden.
2. Leuchtmittel in die Aufnahmeschlitz des Lampensockels 5 bis zum Anschlag einführen.
3. Frontseite des Scheinwerfers wieder aufsetzen und mit den Schnellverschlüssen festsetzen.
4. Die defekte Lampe ordnungsgemäß entsorgen.

8. Entsorgung

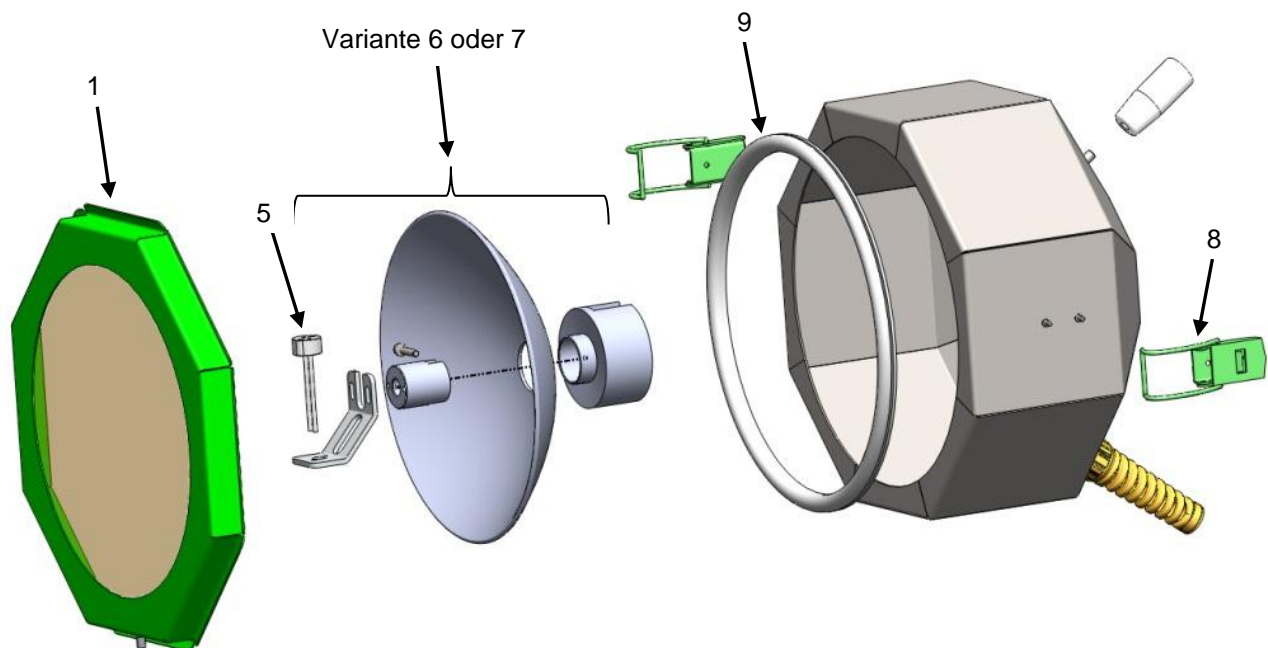
Elektrische Bauteile enthalten für die Umwelt schädliche Substanzen. Sorgen Sie für eine sachgerechte Entsorgung oder senden Sie die defekten Teile zu WISKA. Die Adresse finden Sie auf der Rückseite dieser Anleitung.

9. Ersatzteile

9.1 Scheinwerferkopf S 200

	Bezeichnung	Art. Nr.	Ersatzteilbezeichnung
1	Frontrahmen + Frontglas S 200	22000097	SP-SW-200 Frontrahmen + Frontglas S 200
2	Halogenlampe 100 W/ 24 V	22000098	SP-Halogenlampe 100W 24V G 6,35
3	Halogenlampe 150 W/ 24 V	22000099	SP-Halogenlampe 150W 24V G 6,35
4	Halogenlampe 250 W/ 24 V	22000094	SP-Halogenlampe 250W 24V G 6,35
5	Lampenfassung SW200	22000100	SP-Fassung G 6,35
6.1	Aluminiumreflektor Kit SW 200A 100W	22000101	SP-SW-200A Reflektoreinheit 100W
6.2	Aluminiumreflektor Kit SW 200A 150W	22000111	SP-SW-200A Reflektoreinheit 150W
6.3	Aluminiumreflektor Kit SW 200A 250W	22000113	SP-SW-200A Reflektoreinheit 250W
7.1	Spiegelreflektor Kit SW 200 100W	22000102	SP-SW-200 Spiegeleinheit 100W
7.2	Spiegelreflektor Kit SW 200 150W	22000114	SP-SW-200 Spiegeleinheit 150W
7.3	Spiegelreflektor Kit SW 200 250W	22000115	SP-SW-200 Spiegeleinheit 250W
8	Spannverschluss	22000103	SP-S-Spannverschlüsse 2 Stück
9	Dichtung Scheinwerfer	22000116	SP-SW-Dichtung für Scheinwerfergehäuse

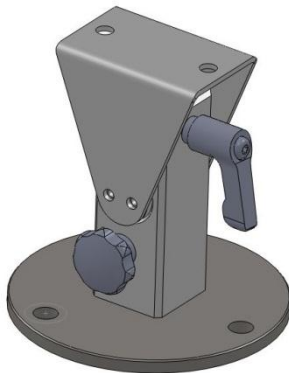
Alle anderen Teile sind mit Absprache des WISKA Vertriebs zu beziehen.



9.2 Befestigungs- und Bedienelemente

	Bezeichnung	Art. Nr.	Ersatzteilbezeichnung
1	Befestigungselement Fuß	22000119	SP-SW-200 Fuß, kpl. D 200
2	Innenbedienung	22000120	SP-SW Deck mit Innenbedienung C 300
3	Schwenk- und Neigeeinheit FL 20	Siehe Bedienungsanleitung „Schwenk- und Neigeeinheit“	

Befestigungselement Fuß




Innenbedienung






WISKA Hoppmann & Mulsow GmbH

Kisdorfer Weg 28
24568 Kaltenkirchen
Germany

 +49 (0) 4191/508-0

 +49 (0) 4191/508-209

sales@wiska.de

www.wiska.de