

Instruções de uso - Operating instructions - Mode d'emploi

União roscada para cabos

Cable glands

Entrées de câbles

ESKE/1(S)(-L)-*(-RDE) ** (LT) (MFD **/***)



WISKA Hoppmann GmbH

Kisdorfer Weg 28 • D-24568 Kaltenkirchen

Tel. / Phone / Tél. +49 (0) 4191 508-100 • Fax +49 (0) 4191 508-249

E-Mail wiska@wiska.de • Internet www.wiska.de

Instruções de uso

Aplicação

A união roscada para cabos serve para a conexão de cabos e linhas assentes de forma fixa nos equipamentos elétricos do tipo de proteção contra ignição Segurança aumentada "e".

A união roscada para cabos do tipo ESKE/1(S)(-L)-*(-RDE) ** (LT) (MFD **/****) é a variante sucessora da união roscada para cabos do tipo ESKE(S)(-L)-* ** (LT) com a homologação PTB 05 ATEX 1068X. Por esse motivo, as ESKE/1(S)(-L)-*(-RDE) ** (LT) (MFD **/****) também podem ser usadas como substituição para as ESKE(S)(-L)-* ** (LT). Nesse processo, observar as condições especiais durante o uso.

Objetivo desse manual

Ao trabalhar em atmosferas explosivas, a segurança de pessoas e das instalações depende do cumprimento de todas as normas de segurança relevantes.

O pessoal de montagem e de manutenção que trabalha nesse tipo de instalações tem, portanto, uma responsabilidade especial. O pré-requisito para isso é o conhecimento preciso das regras e dos regulamentos aplicáveis.

Esse manual resume brevemente as medidas de segurança mais importantes. Ele complementa os respetivos regulamentos que o pessoal responsável é obrigado a estudar.

Reserva-se o direito a alterações.



Avisos de segurança

Utilize exclusivamente a união roscada para cabos para o fim de uso admissível. O uso incorreto ou não autorizado e o não cumprimento das instruções desse manual de operação excluem qualquer garantia de nossa parte.

Não são permitidas modificações e alterações na união roscada para cabos que afetam a proteção contra explosões.

A união roscada para cabos somente pode ser usada se não estiver danificada e estiver limpa.

No caso de montagem e de operação, deve observar-se o seguinte:

- normas de segurança nacionais;
- normas de prevenção de acidentes nacionais
- normas nacionais de montagem e de construção (p. ex., IEC 60079-14);
- normas geralmente reconhecidas da técnica;
- Avisos de segurança destas instruções de uso
- Valores característicos nas uniões roscadas para cabos

Os danos podem inutilizar a proteção contra explosões.

A união roscada para cabos somente é adequada para "instalação fixa", pois não é permitida uma carga de tração sobre a união roscada.

A versão da união roscada para cabos "com porca calota azul" está prevista para linhas dos circuitos intrinsecamente seguros.

Operating instructions

Application

The cable gland is used to bring cables and leads into electrical equipment with explosion protection type 'e' – Increased Safety.

The cable gland of type ESKE/1(S)(-L)-*(-RDE) ** (LT) (MFD **/**) is the successor model of the cable gland of type ESKE(S)(-L)-* ** (LT) with the approval PTB 05 ATEX 1068X. For this reason, the ESKE/1(S)(-L)-*(-RDE) ** (LT) (MFD **/****) can also be used as a replacement for the ESKE(S)(-L)-* ** (LT). When doing so, attention must be paid to the particular conditions during use.**

Purpose of these instructions

Working in hazardous areas, the safety of personnel and plant depends on complying with all relevant safety regulations.

Assembly and maintenance staff working on installations therefore have a particular responsibility.

They require precise knowledge of the applicable standards and regulations.

These instructions give a brief summary of the most important safety measures. It supplements the corresponding regulations which the staff responsible must study.

Subject to alteration.

Safety instructions

Use the cable gland only for its intended purpose.

Incorrect or impermissible use or non-compliance with these instructions invalidates our warranty provision.

No changes to the device impairing its explosion protection are permitted.

Use the cable glands only if they are clean and undamaged.

Observe the following during installation and operation:

- national safety regulations
- national accident prevention regulations
- national installation regulations (e.g. IEC 60079-14)
- generally recognized technical regulations
- safety guidelines in these operating instructions
- characteristic values given on the cable glands

Any damage can invalidate the Ex-protection.

This cable gland is only suitable for "fixed" installation because no tensile load may be applied to the screw joint.

Cable glands fitted with a 'blue cover nut' are for use with the cables of intrinsically safe circuits.

Mode d'emploi

Utilisation

Les entrées de câbles sont destinées au passage des câbles fixes dans les équipements électriques en Sécurité Augmentée «e».

L'entrée de câble de type ESKE/1(S)(-L)-*(-RDE) ** (LT) (MFD **/**) est la variante qui succède à l'entrée de câble de type ESKE(S)(-L)-* ** (LT), portant l'agrément PTB 05 ATEX 1068X. Pour cette raison, les entrées ESKE/1(S)(-L)-*(-RDE) ** (LT) (MFD **/****) peuvent également être mises en œuvre pour remplacer les entrées ESKE(S)(-L)-* ** (LT). Ce faisant, veiller à respecter les conditions spécifiques d'utilisation.**

Objet du présent mode d'emploi

Lors du travail dans des zones à risque d'explosion, la sécurité des personnes et des installations dépend du respect de toutes les consignes de sécurité correspondantes.

Le personnel chargé du montage et de la maintenance sur ces équipements possède à cet égard une grande responsabilité et doit connaître parfaitement les prescriptions et dispositions légales en vigueur.

Le présent mode d'emploi résume de façon concise les mesures de sécurité les plus importantes. Il ne peut en aucun cas se substituer aux prescriptions correspondantes, dont l'étude demeure obligatoire pour le personnel responsable.

Sous réserve de modifications.

Consignes de sécurité

Les entrées de câbles ne doivent être utilisées que pour l'application pour laquelle elle ont été prévues.

Une utilisation défectueuse ou anormale ainsi que le non-respect des consignes du présent mode d'emploi excluent toute clause de garantie.

Les modifications sur les entrées de câbles, susceptibles d'entraver la protection antidéflagrante, ne sont pas autorisées.

Ne pas monter les entrées de câbles si elles sont endommagées ou sales.

Lors du montage et du fonctionnement, veuillez observer les points suivants:

- les prescriptions nationales de sécurité
- les prescriptions nationales en matière de prévention des accidents
- les instructions nationales de montage (par. Ex. CEI 60079-14)
- les règles de l'art dans le domaine technique
- les consignes de sécurité du présent mode d'emploi
- les caractéristiques techniques indiquées sur les entrées de câbles

Toute détérioration de matériel peut avoir pour conséquence de rendre inopérante la protection antidéflagrante.

Les entrées de câbles sont destinées aux "installations fixes", puisque une charge de traction sur le presse-étoupe n'est pas permise.

La version entrée de câbles „avec contre-écrou bleu“ est prévue pour les câbles en sécurité intrinsèque.

Condições específicas de utilização

-Somente cabos permanentemente conectados devem ser utilizados. O usuário deve fornecer fixação adicional do cabo para garantir que a tração não seja transmitida às terminações.

- O grau de proteção será mantido apenas quando a vedação e acessórios de entrada de cabos estiverem devidamente instalados. As instruções do fabricante devem ser seguidas

-A faixa de temperatura ambiente dos prensa-cabos modelos ESKE/1 (S)(-L)(-*)(-RDE) 12 e ESKE/1 (S)(-L)(-*)(-RDE) 12 LT é restringida a +15 °C até +65 °C.

-Os modelos com baixa resistência a energia de impacto são adequados, em sua faixa de temperatura ambiente aprovada, para instalação em equipamentos com "baixo" risco de impactos mecânicos dos grupos II e III. Fora desta faixa de temperatura ambiente, estes modelos devem ser instalados em equipamentos de uma forma tal que eles sejam adequadamente protegidos contra impactos mecânicos.

1 Conformidade com as normas

A união roscada para cabos cumpre os respetivos regulamentos e normas:

- Portaria INMETRO no. 115:2022
- Diretiva 2014/34/UE
- IEC 60079-0:2017,Ed 7.0 (EN 60079-0:2018)
- IEC 60079-7:2017,Ed 5.1 (EN 60079-7:2015)
- IEC 60079-31:2013,Ed 2 (EN 60079-31:2014)
- EN 62444:2013

A união roscada para cabos do tipo ESKE/1(S)(-L)(-*)(-RDE) ** (LT) (MFD **/****) é admissível para o uso em atmosferas explosivas das zonas 1, 21, 2 e 22.

2 Dados técnicos

Proteção contra explosões:

II 2 G Ex eb IIC Gb/ II 2 D Ex tb IIIC Db

Certificado de inspeção:

IECEx PTB 13.0034X, PTB 13 ATEX 1015 X
UL-BR 14.0556X

Material: Poliamida

Temperatura ambiente:

Variante da união roscada para cabos /
Variant of the cable gland /
Variante des entrées de câbles

ESKE/1(S)(-L)(-*)(-RDE) **

Specific Conditions of Use

-Only permanently wired cables may be entered. The user shall provide additional clamping of the cable to ensure that pulling is not transmitted to the terminations.

-Degree of protection is ensured only if the seals and cable entries are properly fitted. The manufacturer's instructions must be followed.

-The ambient temperature range of the cable glands type ESKE/1 (S)(-L)(-*)(-RDE) 12 and ESKE/1 (S)(-L)(-*)(-RDE) 12 LT is restricted to +15 °C up to +65 °C.

-Types suitable for a "low" risk of mechanical danger shall be mounted in such a way that they are mechanically protected against impact force.

1 Conformity to standards

The cable gland complies with the following regulations and standards:

- Directive 2014/34/EU
- IEC 60079-0:2017,Ed 7.0 (EN 60079-0:2018)
- IEC 60079-7:2017,Ed 5.1 (EN 60079-7:2015)
- IEC 60079-31:2013,Ed 2 (EN 60079-31:2014)
- EN 62444:2013

Cable gland type ESKE/1(S)(-L)(-*)(-RDE) ** (LT) (MFD **/****) is suitable for use in hazardous areas of Zones 1, 21, 2 and 22.

2 Technical Data

Explosion protection:

II 2 G Ex eb IIC Gb/ II 2 D Ex tb IIIC Db

Test certificate:

IECEx PTB 13.0034X, PTB 13 ATEX 1015 X
UL-BR 14.0556X

Material: polyamide

Ambient temperature:

Temperatura ambiente /
Ambient temperature /
Température ambiante

-40°C....+75°C



ESKE/1(S)(-L)(-*)(-RDE) ** LT

-60°C....+75°C



ESKE/1(S)(-L)(-*)(-RDE) ** MFD **/****(-
/**)

-40°C....+75°C



Grau de proteção conforme a IEC 60529:

Degree of protection to IEC 60529:

IP66/68 (5bar, 30min)

Torques e faixas de aperto recomendados:

Recommended torques and clamping ranges:

Tamanho da passagem de cabo /
Cable gland size /
Filetage des entrées câbles

Rosca de conexão /
Connection thread /
Filet de raccordement
M [Nm]

Porca calota /
Cap nut /
Vis de serrage
M [Nm]

ESKE/1(S)(-L)(-*)(-RDE) 12 (LT)
ESKE/1(S)(-L)(-*)(-RDE) 16 (LT)
ESKE/1(S)(-L)(-*)(-RDE) 20 (LT)
ESKE/1(S)(-L)(-*)(-RDE) 25 (LT)
ESKE/1(S)(-L)(-*)(-RDE) 32 (LT)
ESKE/1(-L)(-*)(-RDE) 40 (LT)
ESKE/1(-L)(-*)(-RDE) 50 (LT)
ESKE/1(-L)(-*)(-RDE) 63 (LT)

2,0
1,8
2,3
3,0
4,5
11,0
13,0
17,0

2,0
1,3
1,5
2,0
3,0
10,0
12,0
16,0

Conditions spécifiques d'utilisation

-Seuls les câbles câblés en permanence peuvent être introduits. L'utilisateur doit prévoir un serrage supplémentaire du câble pour s'assurer que la traction n'est pas transmise aux terminaisons.

-Le degré de protection n'est assuré que si les joints et les entrées de câbles sont correctement montés. Les instructions du fabricant doivent être respectées.

La plage de température ambiante des presse-étoupes de type ESKE/1 (S)(-L)(-*)(-RDE) 12 et ESKE/1 (S)(-L)(-*)(-RDE) 12 LT est limitée à +15 °C jusqu'à +65 °C.

-Les types adaptés à un risque "faible" de danger mécanique doivent être montés de manière à être mécaniquement protégés contre les forces d'impact.

1 Conformité aux normes

Les entrées de câbles sont conformes aux prescriptions et normes suivantes:

- Directive 2014/34/UE
- IEC 60079-0:2017,Ed 7.0 (EN 60079-0:2018)
- IEC 60079-7:2017,Ed 5.1 (EN 60079-7:2015)
- IEC 60079-31:2013,Ed 2 (EN 60079-31:2014)
- EN 62444:2013

L'utilisation des entrées de câbles type ESKE/1(S)(-L)(-*)(-RDE) ** (LT) (MFD **/****) est autorisée en atmosphère explosive des zones 1, 21, 2 et 22.

2 Caractéristiques techniques

Protection antidéflagrante:

II 2 G Ex eb IIC Gb/ II 2 D Ex tb IIIC Db

Certificat de conformité:

IECEx PTB 13.0034X, PTB 13 ATEX 1015 X
UL-BR 14.0556X

Matériau: polyamide

Température ambiante:

Material e cor das juntas /
Material and color of the seals /
Matériau et couleur des sceaux

EPDM, preto /
EPDM, black /
EPDM, noir

Silicone, vermelho e - ou azul /
Silicone, red and - or blue /
Silicon, rouge et - ou bleu

TPE, branco /
TPE, white /
TPE, blanc

Degré de protection d'après CEI 60529:

Couples et serrages recommandés:

Area dos terminais / Clamping range / Serrage

		[mm]	
		ESKE/1(S)(-L)(-)* **	ESKE/1(S)(-L)(-)*-RDE **
		3 - 6	1 - 3
		4,5 - 9	2 - 6
		7 - 13	4 - 8
		10 - 17	7 - 12
		13 - 21	9 - 14
		17 - 28	12 - 20
		23 - 35	16 - 25
		34 - 48	28 - 38

Instruções de uso

A área de aperto da união roscada para cabos com juntas múltiplas é como se segue:
-área de aperto min.: Diâmetro nominal do furo -10% mas, no máximo, -1 mm
área de aperto máx.: Diâmetro nominal do furo

A arruela inserida, que deve ser removida durante a instalação, serve como proteção contra poeira até a instalação.

Operating instructions

The clamping range of the cable glands with multiple gaskets is as follows:
-min. clamping range: nominal diameter of hole -10% but maximum -1mm
max. Clamping range: nominal diameter of the hole

The disc fitted to prevent the ingress of dust must be removed during installation.

Mode d'emploi

Serrage de filetage des entrées câbles avec plusieurs joints est la suivante:
-min. plage de serrage: diamètre nominal du trou -10% mais pas plus de -1mm
max. plage de serrage: diamètre nominal du trou

Une rondelle protège l'entrée de câbles de la poussière jusqu'au montage du câble. Elle doit être enlevée lors de l'installation.



Teremos o prazer de lhe enviar uma cópia do certificado de exame de tipo CE junto com o anexo associado, mediante solicitação.

If required, we will provide a copy of the Type-Test Certificate with the relevant annex.

Une copie du certificat de conformité aux normes ainsi que les annexes correspondantes sont disponibles sur simple demande.

Dimensions

Plan d'encombrement

Esboço dimensionado



Tipo / Type / Type	M	SW [mm]	ESKE/1-*(-RDE) **		ESKE/1-L-*(-RDE) **		ESKE/1S-*(-RDE) **		ESKE/1S-L-*(-RDE) **	
			L [mm]	L1 [mm]	L [mm]	L1 [mm]	L [mm]	L1 [mm]	L [mm]	L1 [mm]
ESKE/1(S)(-L)(-*(-RDE) 12 (LT)	M12x1,5	16	29 - 34	9	35 - 40	15	72 - 77	9	78 - 83	15
ESKE/1(S)(-L)(-*(-RDE) 16 (LT)	M16x1,5	20	31 - 37	9	37 - 43	15	81 - 87	9	87 - 93	15
ESKE/1(S)(-L)(-*(-RDE) 20 (LT)	M20x1,5	24	36 - 43	10	41 - 48	15	105 - 112	10	110 - 117	15
ESKE/1(S)(-L)(-*(-RDE) 25 (LT)	M25x1,5	29	38 - 46	10	43 - 51	15	120 - 128	10	125 - 133	15
ESKE/1(S)(-L)(-*(-RDE) 32 (LT)	M32x1,5	36	42 - 50	12	45 - 53	15	142 - 150	12	145 - 153	15
ESKE/1(-L)(-*(-RDE) 40 (LT)	M40x1,5	46	52 - 65	12	58 - 71	18	---	12	---	18
ESKE/1(-L)(-*(-RDE) 50 (LT)	M50x1,5	55	59 - 72	14	63 - 76	18	---	14	---	18
ESKE/1(-L)(-*(-RDE) 63 (LT)	M63x1,5	68	64 - 78	15	67 - 81	18	---	15	---	18



Em função da temperatura ambiente no local de aplicação, devem ser observadas as seguintes condições de montagem para as uniões roscadas para cabos. /

Depending on the ambient temperature of the application, the following installation conditions should be considered for the cable glands. /

Selon la température ambiante de la demande, les conditions d'installation suivantes doivent être envisagées pour les entrées de câbles.

Tipos de uniões roscadas para cabos / types of cable gland / types de entrées de câbles	Área da temperatura ambiente no local de aplicação / Ambient temperature range on site / Plage de température ambiante sur le site			
	-60°C ... -40°C	-40°C ... +15°C	+15°C bis +65°C	+65°C bis +75°C
	ESKE/1 (S)(-L)(-*(-RDE) 12 (MFD **/****)	D	C	B
ESKE/1 (S)(-L)(-*(-RDE) 12 LT	C	C	B	C
ESKE/1 (S)(-L)(-*(-RDE) 16 (MFD **/****)	D	B	B	B
ESKE/1 (S)(-L)(-*(-RDE) 16 LT	C	B	B	B
ESKE/1 (S)(-L)(-*(-RDE) 20 (MFD **/****)	D	A	A	A
ESKE/1 (S)(-L)(-*(-RDE) 20 LT	B	A	A	A
ESKE/1 (S)(-L)(-*(-RDE) 25 (MFD **/****)	D	A	A	A
ESKE/1 (S)(-L)(-*(-RDE) 25 LT	B	A	A	A
ESKE/1 (S)(-L)(-*(-RDE) 32 (MFD **/****)	D	A	A	A
ESKE/1 (S)(-L)(-*(-RDE) 32 LT	B	A	A	A
ESKE/1 (-L)(-*(-RDE) 40 (MFD **/****)	D	A	A	A
ESKE/1 (-L)(-*(-RDE) 40 LT	B	A	A	A
ESKE/1 (-L)(-*(-RDE) 50 (MFD **/****)	D	A	A	A
ESKE/1 (-L)(-*(-RDE) 50 LT	B	A	A	A
ESKE/1 (-L)(-*(-RDE) 63 (MFD **/****)	D	A	A	A
ESKE/1 (-L)(-*(-RDE) 63 LT	B	A	A	A

A = permitido para a montagem com elevado risco de danos mecânicos / approved for installation with the risk of mechanical hazard high /
approuvé pour installation avec le risque de mécanique risque élevé

B = permitido para a montagem com baixo risco de danos mecânicos / approved for installation with the risk of mechanical hazard low / approuvé
pour installation avec le risque de mécanique risque faible

C = permitido para a montagem com uma proteção contra danos mecânicos / approved for installation with protection against mechanical hazards
/ approuvé pour l'installation d'une protection contre les risques mécaniques

Instruções de uso

Operating instructions

Mode d'emploi

3 Montagem

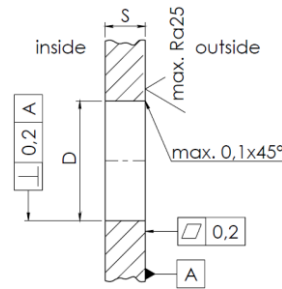
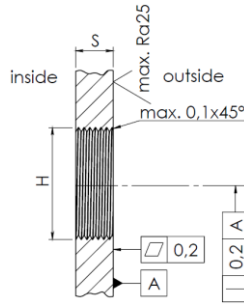
Medidas de conexão dos dispositivos

3 Fitting

Connection dimensions of the devices

3 Montage

Dimensions de raccordement des appareils



Furo roscado / Threaded hole / Trou fileté	Norma da rosca / Thread standard / Norme de filetage	Espessura da parede com furo roscado / Wall thickness with threaded hole / Épaisseur de la paroi avec trou fileté		Diâmetro do furo de passagem / Through hole diameter / À travers le diamètre du trou D [mm]	Espessura da parede com furo de passagem / Wall thickness with through-hole / Épaisseur de la paroi avec trou traversant	
		Caixa metálica / Metal housings / Boîtier en métallique	Caixa em plástico / Plastic housings / Boîtier en plastique		Caixa metálica / Metal housings / Boîtier en métallique	Caixa em plástico / Plastic housings / Boîtier en plastique
H						
M12x1,5 – 6H	ISO 965-1			12,0+0,2		
M16x1,5 – 6H				16,0+0,2		
M20x1,5 – 6H				20,0+0,2		
M25x1,5 – 6H		≥ 3 mm	≥ 3 mm	25,0+0,2	≥ 1 mm	≥ 2 mm
M32x1,5 – 6H				32,0+0,3		
M40x1,5 – 6H				40,0+0,3		
M50x1,5 – 6H				50,0+0,3		
M63x1,5 – 6H			63,0+0,3			



Em caso de outras condições de operação que se desviem da norma, consulte o fabricante. /
Please consult the manufacturer if operating conditions are non-standard. /
En cas de conditions d'utilisation différentes, veuillez contacter le constructeur.

A responsabilidade relativa ao uso devido destas uniões roscadas para cabos com referência às condições básicas existentes na instalação recai exclusivamente sobre a empresa usuária

The user alone is responsible for the appropriate use of this cable gland in consideration of the basic conditions existing at the plant.

L'utilisation conforme aux dispositions de ces entrées de câbles, en tenant compte des conditions cadre existants dans l'installation, est laissée à la seule responsabilité de l'exploitant.

O transporte e o armazenamento só são permitidos na embalagem original.

Transport and storage is permitted only in the original packaging.

Le transport et le stockage sont autorisés uniquement en emballage d'origine.

Instruções de uso

4 Colocação em serviço

Antes de colocar um aparelho em operação junto com a união roscada para cabos, certifique-se de que:

- a união roscada para cabos não está danificada;
- as uniões roscadas para cabos estão apertadas de acordo com os torques recomendados;
- as uniões roscadas para cabos não usadas estão vedadas com os elementos de fecho adequados, por exemplo, tampões de fecho do tipo BS ** e, os furos não usados com os tampões roscados certificados;
- os cabos estão inseridos corretamente
- as superfícies de apoio estão em face com as juntas

A instalação e operação impróprias anularão a garantia.

5 Manutenção



Observe os regulamentos nacionais aplicáveis no país de atuação! /
Observe the relevant national regulations for your country! /
Observez les réglementations en vigueur dans le pays d'utilisation!

Nos trabalhos de manutenção devem ser verificados os seguintes pontos:

- Cumprimento das temperaturas admissíveis (conforme a EN 60079-0)
- Fissuras na prensa-cabo
- Danos nas juntas

6 Acessório/peças de reposição



Use apenas acessórios originais, bem como peças de reposição originais da empresa WISKA. /
Use only original spare parts as well as original accessories made by WISKA. /
Utilisez uniquement des pièces de rechange et des accessoires d'origine de WISKA.



Para apertar as uniões roscadas para cabos, a WISKA oferece uma chave especial cujo número de pedido pode ser consultado no catálogo atual. /
WISKA offers a special spanner for tightening cable glands, the order number of which can be found in our latest catalogue. /
Pour le montage des entrées de câbles WISKA propose une clé spéciale, dont vous trouverez la référence dans le catalogue actuel.

Solicite os acessórios originais adequados, bem como as peças de reposição originais (como contraporcas, bujões, juntas) junto do pessoal de serviço da WISKA. /

Please ask the WISKA service personnel about suitable original accessories and spare parts (such as locknuts, plugs, seals). /

Vous pouvez vous procurer les accessoires d'origine appropriés ainsi que des pièces de rechange d'origine (p.ex. contre-écrous, bouchons, joints) auprès du personnel de service WISKA.

8 Tratamento e disposição de resíduos



Observe a política nacional de resíduos sólidos. /
Observe the national standard for refuse disposal. /
Respectez les réglementations nationales en matière d'élimination des déchets.



Teremos todo o prazer em responder a perguntas específicas. /
We are pleased to answer any special questions you may have. /
Nous sommes à votre disposition pour tout renseignement complémentaire.

Operating instructions

4 Commissioning

Before commissioning equipment fitted with cable glands, ensure that:

- the cable gland is not damaged
- the cable glands have been tightened to the recommended torque values
- unused cable and wire entries are sealed with suitable closing elements, e.g. closure plugs type BS **, and unused holes with certified locking screws
- the cables have been correctly brought in
- the gasket bearing areas are flat

Improper installation and operation leads to loss of warranty.

5 Maintenance

The following points must be checked during maintenance:

- compliance with permitted temperatures (to IEC 60079-0)
- cracks in the cable gland
- damage to the gaskets

6 Accessories / Spare parts

8 Disposal

Mode d'emploi

4 Mise en service

Avant la mise en service d'un appareil avec des entrées de câbles, assurez-vous des points suivants:

- les entrées de câbles ne sont pas endommagées
- les entrées de câbles sont serrées conformément au couple recommandée
- les entrées de câble et de conduite inutilisées soient refermées avec des éléments appropriés (p.ex. bouchon de fermeture de type BS **) et à ce que les perçages inutilisés soient scellés avec des conformément bouchons filetés
- les câbles sont introduits correctement
- les surfaces de contact pour les joints sont planes

Une installation et une exploitation incorrectes conduisent à la perte de la garantie.

5 Maintenance

Lors des travaux d'entretien, les points suivants doivent être contrôlés:

- le maintien des températures autorisées (selon IEC 60079-0)
- la présence éventuelle de fissures sur les entrées de câbles
- la détérioration des joints d'étanchéité

6 Accessoires / Pièces de rechange

8 Réglementation concernant les déchets

Sollten Sie die Bedienungsanleitung in einer der anderen Sprachen der Europäischen Gemeinschaft benötigen, wenden Sie sich bitte an Ihren WISKA-Vertreter.

Should you require the operating instructions in one of the other European Community languages, please feel free to contact your WISKA representative.

Si vous avez besoin des instructions de mise en service dans une autre langue de l'Union Européenne, prière de contacter votre Représentant WISKA.

Se for necessária a tradução destas instruções de operação para outro idioma da União Europeia, pode solicita-la junto do seu representante WISKA.

En översättning av denna montageoch skötselinstruktion till annat EU-språk kann vid behov beställas från er WISKA representant.

En caso necesario podrá solicitar de su representante WISKA estas instrucciones de servicio en otro idioma de la Union Europea.

Montagevejledningen kan oversættes til andre EU-sprog og rekvireres hos deres WISKA leverandør.

Se desiderate la traduzione del manuale operativo in un'altra lingua della Comunità Europea potete richiederla al vostro rappresentante WISKA.

Tarvittaessa tämän käyttöohjeen käännös on saatavissa toisella EU:n kielellä Teidän WISKA-edustajaltanne.

Indien noodzakelijk kan de vertaling van deze gebruiksinstructie in een andere EU-taal worden opgevraagd bij uw WISKA-vertegenwoordiging.



EU-TYPE EXAMINATION CERTIFICATE
(Translation)

- (1) **EU-TYPE EXAMINATION CERTIFICATE**
(Translation)
- (2) Equipment or Protective Systems Intended for Use in Potentially Explosive Atmospheres - **Directive 2014/34/EU**
- (3) EU-Type Examination Certificate Number:
PTB 13 ATEX 1015 X **Issue: 3**
- (4) Product: Cable gland Typ "SKE/1(S)-(L)-(RDE) ** (LT) (MFD **/"/(-"/**))
- (5) Manufacturer: **WISKA Hoppmann GmbH**
- (6) Address: **Kisdorfer Weg 28, 24568 Kaltenkirchen, Germany**
- (7) This product and any acceptable variation thereto is specified in the schedule to this certificate and the documents therein referred to.
- (8) The Physikalisch-Technische Bundesanstalt, notified body No. 0102 in accordance with Article 17 of the Directive 2014/34/EU of the European Parliament and of the Council, dated 26 February 2014, certifies that this product has been found to comply with the Essential Health and Safety Requirements relating to the design and construction of products intended for use in potentially explosive atmospheres, given in Annex II to the Directive.
The examination and test results are recorded in the confidential Test Report PTB Ex 22-11172.
- (9) Compliance with the Essential Health and Safety Requirements has been assured by compliance with:
EN IEC 60079-0:2018, EN IEC 60079-7:2015/A1:2018, EN 60079-31:2014
- (10) If the sign "X" is placed after the certificate number, it indicates that the product is subject to the Specific Conditions of Use specified in the schedule to this certificate.
- (11) This EU-Type Examination Certificate relates only to the design and construction of the specified product in accordance to the Directive 2014/34/EU. Further requirements of the Directive apply to the manufacturing process and supply of this product. These are not covered by this certificate.
- (12) The marking of the product shall include the following:

II 2 G Ex eb IIC Gb
 II 2 D Ex tb IIIC Db

Konformitätsbewertungsstelle, Sektor Explosionsschutz Braunschweig, May 10, 2022
On behalf of PTB:

D. Markus
Dr.-Ing. D. Markus
Direktor und Professor

sheet 1/5

EU Type Examination Certificates without signature and official stamp shall not be valid. The certificates may be circulated only without alteration. Errors or alterations are subject to approval by the Physikalisch-Technische Bundesanstalt. In case of dispute, the German text shall prevail.
Physikalisch-Technische Bundesanstalt • Bundesallee 100 • 38116 Braunschweig • GERMANY

IECEx Certificate of Conformity

INTERNATIONAL ELECTROTECHNICAL COMMISSION
IEC Certification System for Explosive Atmospheres
for rules and details of the IECEx Scheme visit www.iecex.com

Certificate No.: IECEx PTB 13 0034X	Page 1 of 4	Certificate history: Issue 3 (2018-05-02) Issue 2 (2017-05-05) Issue 1 (2015-05-04) Issue 0 (2013-10-25)
Status: Current	Issue No: 4	
Date of Issue: 2022-05-10		
Applicant: WISKA Hoppmann GmbH Kisdorfer Weg 28 24568 Kaltenkirchen Germany		
Equipment: Cable gland type "SKE/1(S)-(L)-(RDE) ** (LT) (MFD **/"/(-"/**))		
Optional accessory:		
Type of Protection: "eb", "tb"		
Marking: Ex eb IIC Gb Ex tb II C Db		
Approved for issue on behalf of the IECEx: Certification Body: Dr.-Ing. Detlev Markus Position: Head of Department "Explosion Protection in Energy Technology" Signature: <i>D. Markus</i> (for printed version) 09.15.22 Date: (for printed version)		
<p>1. This certificate and schedule may only be reproduced in full. 2. This certificate is not transferrable and retains the property of the issuing body. 3. The status and authenticity of this certificate may be verified by visiting www.iecex.com or use of the QR Code.</p>		
Certificate issued by: Physikalisch-Technische Bundesanstalt (PTB) Bundesallee 100 38116 Braunschweig Germany		

CE EU DECLARATION OF CONFORMITY CE
EU KONFORMITÄTserklärung

WISKA Hoppmann GmbH
Kisdorfer Weg 28
24568 Kaltenkirchen
Germany

Declares under its sole responsibility that:

Product designation:	Cable gland
Type designation:	ESKE/1(S)-(L)-(RDE) ** (LT) (MFD **/"/(-"/**))
Description:	Cable gland for electrical installation
Approval number:	PTB 13 ATEX 1015 X
Production Quality Assessment Notification:	PTB 03 ATEX Q044

Information about the product

Marking	II 2 G Ex eb IIC Gb II 2 D Ex tb IIIC Db
Ambient temperature:	Standard Type: -40°C ... +75°C LT Type: -80°C ... +75°C

corresponds to all the relevant provisions of the directives listed below and valid harmonized and / or international and national standards - including all applicable changes at this time of issuing this document.

Regulation	Standard
2014/34/EU Equipment and protective systems intended for use in potentially explosive atmospheres (ATEX)	EN IEC 60079-0:2018 + AC:2020-02 EN IEC 60079-7:2015 + A1:2018 EN 60079-31:2014 Other Standards EN 62444:2013
2011/65/EU Restriction of the use of certain hazardous substances in electrical and electronic equipment (RoHS)	EN IEC 63000:2018

WISKA Hoppmann GmbH
Kaltenkirchen, Germany
S. ...
Head of Engineering & Design

2022-11-04

make power smile

KCF 1-2 1040-0

CE